

PWNC	Adroddiad Blynyddol Yr Adran Addysg
AWDUR (ON)	Dewi R Jones, Pennaeth Addysg

## Rhagarweiniad

Prif bwrpas yr adroddiad yw cyflwyno gwybodaeth i ganiatáu i chi graffu ar ganlyniadau diwedd cyfnodau allweddol y flwyddyn addysgol 2011/2012.

Mae'r math o wybodaeth a gynhwysir yn yr adroddiad, a'r cyfle i holi cwestiynau pellach, yn gyfraniad pwysig at y broses hunan arfarnu.

Yn y cyd-destun hwn, rhaid i ni atgoffa'n hunain bod Fframwaith Estyn ar gyfer arolygu awdurdodau yn gosod disgwyliad arnom, fel rhan o'r broses hunan arfarnu, i allu ateb y math o gwestiynau a restrir isod:

- Sut mae'r Awdurdod yn perfformio yn erbyn y meincnodau a osodir gan LI C ar gyfer CA3 a CA4?
- Sut mae perfformiad yr Awdurdod yn cymharu gyda gweddill awdurdodau Cymru?
- A yw perfformiad yn y pynciau craidd yn debyg?
- Ym mha gyfnod allweddol mae'r perfformiad ar ei orau? Lle mae lle i wella?
- Beth yw dosbarthiad ysgolion ar draws chwarterli cinio am ddim? A yw'r dosbarthiad hwn yn well neu'n waeth na'r patrwm cenedlaethol?
- A oes ysgolion sydd yn ymddangos yn tanberfformio?

## Sylwebaeth ar berfformiad

Mae Tabl 1 yn dangos % disgyblion oedran ysgol statudol sydd â hawl i brydau ysgol am ddim yng Ngwynedd dros y pedair blynedd diwethaf mewn cymhariaeth â Chymru ac awdurdodau unigol.

**Tabl 1: % disgyblion oedran ysgol statudol sydd â hawl i brydau ysgol am ddim**

	2009	2010	2011	2012
Gwynedd	12.6%	13.2%	14.2%	13.7%
Cymru	17.8%	18.9%	19.7%	19.3%
Safle ( <i>l=isaf</i> )*	4	5	5	5

Mae'r safle yn dynodi lleoliad Gwynedd mewn cymhariaeth ag awdurdodau Cymru, gyda'r safle isaf yn dynodi'r ganran isaf o ddisgyblion 5-15 oed yn derbyn PYD.

Awgryma'r tabl, os derbynnir bod hawl i brydau ysgol am ddim yn fesur priodol o amddifadedd, y dylai perfformiad Gwynedd fod yn y pump uchaf o awdurdodau Cymru.

## Y Cyfnod Sylfaen a Chyfnod Allweddol 2.

Dengys tabl 2 y ganran o ddisgyblion sy'n cyflawni'r Dangosydd Cyfnod Sylfaen (DCS)\* yn 2012 a'r Dangosydd Pynciau Craidd (DPC) ar gyfer y blynyddoedd blaenorol, ynghyd â'r ganran o ddisgyblion sydd wedi cyflawni'r DPC ar ddiwedd Cyfnod Allweddol 2 (CA2) dros yr un cyfnod. Dangosir hefyd safle perfformiad Gwynedd mewn cymhariaeth â gweddill awdurdodau Cymru.

**Tabl 2: % disgyblion sy'n cyflawni'r Dangosydd Cyfnod Sylfaen (DCS) yn 2012 a'r Dangosydd Pynciau Craidd (DPC) ar gyfer y blynyddoedd blaenorol**

	CA1				CS*	CA2				
	2008	2009	2010	2011	2012	2008	2009	2010	2011	2012
Gwynedd	84.4%	84.2%	84.9%	88.0%	83.0%	76.9%	81.3%	83.2%	82.8%	86.2%
Cymru	80.7%	81.1%	81.6%	82.7%	80.5%	75.5%	77.0%	78.2%	80%	82.6%
Safle (1=gorau)	4 (+2)	5 (-1)	5 (0)	3 (+2)	8 (-3)	9 (-3)	4 (0)	2 (+3)	3 (+2)	3 (+2)

\* Mae'r Dangosydd Cyfnod Sylfaen yn ddangosydd newydd o 2012 gan bod disgyblion o'r flwyddyn hon yn cyrraedd diwedd y Cyfnod Sylfaen yn saith oed am y tro cyntaf. Mae'r dangosydd yn dangos y ganran o ddisgyblion sy'n cyflawni'r deiliant disgwylidig mewn Datblygiad Personol a Chymdeithasol, Lles ac Amrywiaeth Ddiwylliannol; Sgiliau Iaith, Llythrennedd a Chyfathrebu; a Datblygiad Mathemategol, gyda'i gilydd.

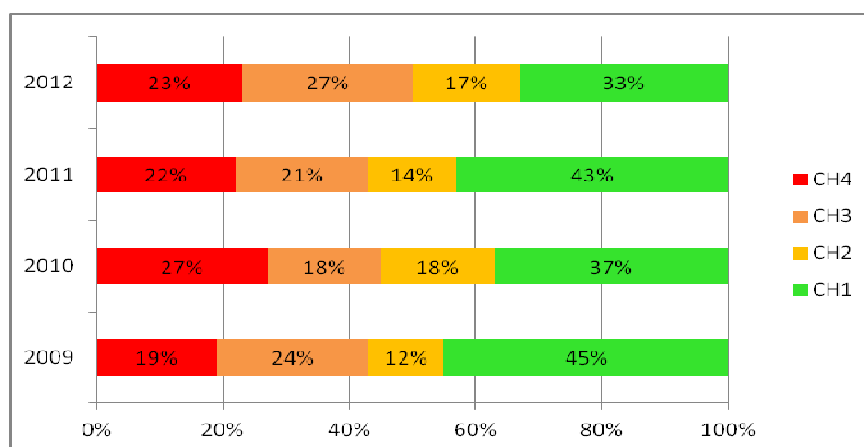
Ar ddiwedd y Cyfnod Sylfaen, mae perfformiad 2012 wedi disgyn ers 2011 ac mae ychydig yn is na'r blynyddoedd blaenorol, ac yn gosod perfformiad yr Awdurdod yn yr 8fed safle. Yn achos CA2 mae'r canlyniad wedi gwella, ac mae'n uwch na chanlyniadau'r pedair blynedd blaenorol. Mae'n gosod yr Awdurdod yn yr 3ydd safle.

Mae'r tabl hefyd yn dangos y gwahaniaeth rhwng safle'r DPC a'r safle cinio am ddim. Mae'r canlyniad ar gyfer y CS yn dangos bod perfformiad 2012 yn is na'r disgwyliad ond mae perfformiad tair o'r pum mlynedd wedi bod cystal neu'n well na'r disgwyliad. Mae perfformiad CA2 wedi bod yn gwella mewn cymhariaeth ag awdurdodau eraill, ac mae cystal neu'n uwch am y bedwaredd flwyddyn yn olynol.

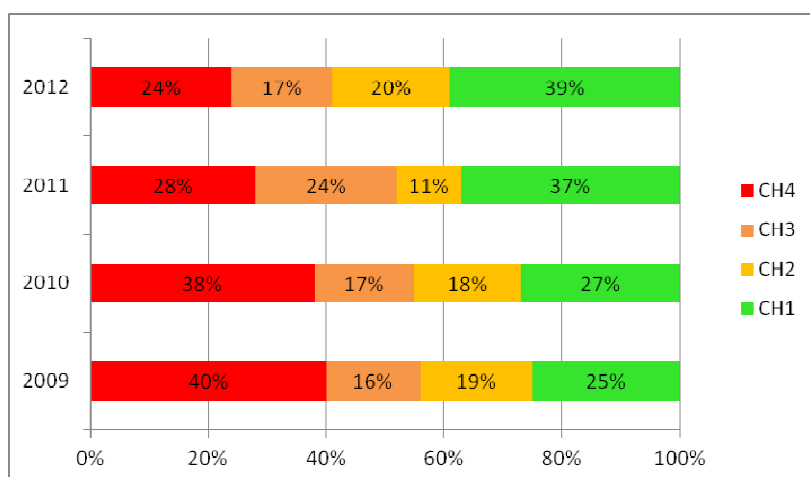
Bydd angen rhoi sylw i gynnal y gwelliant sydd wedi digwydd yn CA2 a gwella'r canlyniad ar ddiwedd y CS.

Mae'r graffiau isod, (tabl 3 a 4), yn dangos dosbarthiad ysgolion cynradd Gwynedd yn y chwarteli meinod cinio am ddim cenedlaethol ar gyfer y DPC. Gwelir bod 50% o ysgolion Gwynedd yn yr hanner uchaf yn 2012 ar ddiwedd y CS, a 59% ar ddiwedd CA2.

**Tabl 3: Dosraniad ysgolion rhwng chwarteli PYD ar ddiwedd CA1 a'r CS ar gyfer y dangosydd DPC/DDCS.**



**Tabl 4: Dosraniad ysgolion rhwng y chwarteri PYD ar ddiwedd CA2 ar gyfer y DPC.**



Mae'r dadansoddiadau pellach yn dangos bod canlyniadau un ysgol wedi gosod y dangosydd pynciau craidd yn y chwarter isaf am y tair blynedd diwethaf ar ddiwedd CA2, a chwech ysgol sydd â'u canlyniadau wedi gosod y dangosydd pynciau craidd yn y chwarter isaf am y ddwy flynedd diwethaf.

Mae'r tabl isod (Tabl 5) yn dangos perfformiad diwedd CA2 yn y pynciau craidd, sef Cymraeg, Saesneg, mathemateg a gwyddoniaeth, ynghyd â pherfformiad cyfatebol Cymru.

**Tabl 5: % y disgyblion yn cyflawni lefelau disgwylidig a lefelau uwch ar ddiwedd CA2 ynghyd â pherfformiad cyfatebol Cymru.**

	2009		2010		2011		2012	
	Gwynedd	Cymru	Gwynedd	Cymru	Gwynedd	Cymru	Gwynedd	Cymru
Cymraeg L4+	81.9%	79.8%	83.8%	81.0%	82.7%	82.0%	84.1%	83.9%
Cymraeg L 5+	26.7%	23.9%	28.0%	24.4%	30.3%	25.8%	28.8%	26.6%
Saesneg L 4+	84.5%	80.9%	86.6%	81.9%	85.8%	83.3%	86.6%	85.1%
Saesneg L5+	29.2%	27.9%	32.7%	28.9%	34.5%	30.5%	33.0%	32.9%
Mathemateg L4+	84.4%	82.4%	86.3%	83.2%	85.5%	84.8%	88.8%	86.7%
Mathemateg L5+	32.2%	29.3%	31.5%	29.2%	34.4%	31.1%	33.9%	32.8%
Gwyddoniaeth L4+	87.8	86.4%	90.0%	86.4%	88.4%	87.1%	91.6%	88.5%
Gwyddoniaeth L5+	31.1%	30.6%	32.1%	30.1%	34.5%	30.9%	33.6%	33.0%

### CYFNOD ALLWEDDOL 3

Yn CA3, mae perfformiad yn y DPC wedi bod yn uwch na meincnod disgwylidig Cymru am y pedair blynedd diwethaf [Tabl 6] ac yn uwch na'r ffigur cenedlaethol am y pum mlynedd diwethaf [Tabl 7]. Mae safle Gwynedd hefyd wedi bod yn uwch na'r safle PYD dros y cyfnod [Tabl 7]. Yn 2012, mae'r % sydd wedi ennill y DPC wedi gwella unwaith eto, a hynny ar raddfa uwch na'r cenedlaethol. Eleni, Gwynedd sydd wedi perfformio orau o holl awdurdodau Cymru ac mae'r ffigur 9% yn uwch na meincnod 2011 Llywodraeth Cynulliad Cymru.

**Tabl 6: Perfformiad yn erbyn meincnodau Llywodraeth Cymru :**

	DPC Cyfnod Allweddol 3 [CA3]				
	2008	2009	2010	2011	2012
Gwynedd	66.0%	70.0%	73.0%	77.0%	83.0%
Meincnod**	65.0%	67.0%	69.0%	74.0%	I'w gadarnhau
Gwahaniaeth	+1	+3	+4	+3	

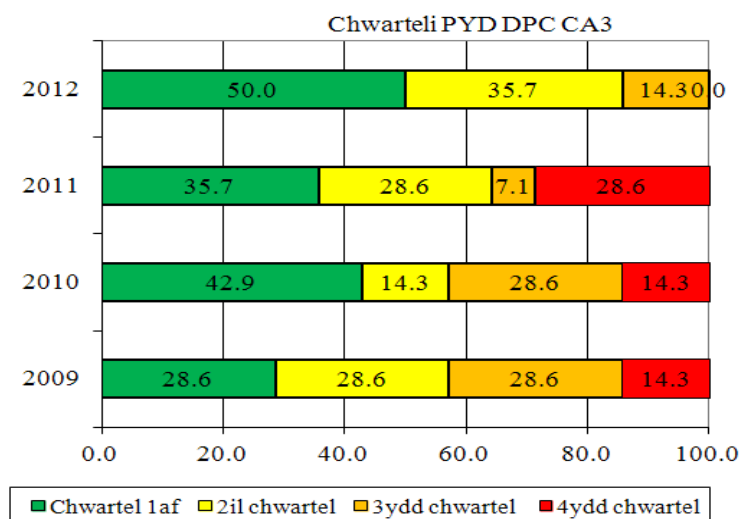
\*\* *perfformiad disgwylidig a fodelwyd ar sail cymhwysedd PYD*

**Tabl 7 : % disgyblion sy'n cyflawni'r DPC yn CA3 :**

	Cyfnod Allweddol 3 [CA3]				
	2008	2009	2010	2011	2012
Gwynedd	66.0%	70.0%	73.0%	76.3%	83.0%
Cymru	59.6%	61.3%	63.7%	68.0%	72.5%
Safle ( <i>l=gorau</i> )	3	3	2	3	1

Mae canran yr ysgolion sydd yn hanner uchaf meincnodau cenedlaethol PYD hefyd wedi cynyddu dros gyfnod y pedair blynedd diwethaf. Yn 2011, roedd 64.3% o'r ysgolion yn yr hanner uchaf. Yn 2012, mae'r ffigwr hwnnw wedi cynyddu i 85.7% a bellach dim ond dwy ysgol sydd yn hanner isaf y meincnodau cenedlaethol a dim un yn y 25% isaf. Mae 50.0% o'r ysgolion yn y chwarter uchaf yn 2012. Mae hyn yn dda.

**Tabl 8 : Dosraniad ysgolion rhwng y chwarteri PYD ar ddiwedd CA3 ar gyfer y DPC.**



Nid oes yr un o ysgolion Gwynedd wedi bod yn y chwarter isaf am gyfnod o dair blynedd yn olynol, ond mae dwy ysgol wedi bod yn yr hanner isaf am gyfnod o ddwy flynedd a bydd angen parhau i weithio ymhellach gyda nhw i wella perfformiad.

**Tabl 9 : % y disgyblion yn cyflawni lefelau disgwylidig a lefelau uwch ar ddiwedd CA3 ynghyd â pherfformiad cyfatebol Cymru.**

	2009		2010		2011		2012	
	Gwynedd	Cymru	Gwynedd	Cymru	Gwynedd	Cymru	Gwynedd	Cymru
Cymraeg L5+	78.1%	75.1%	76.7%	76.8%	83.0%	81.3%	86.3%	84.2%
Cymraeg L 6+	39.1%	35.1%	38.3%	36.4%	41.9%	38.2%	46.2%	44.9%
Saesneg L 5+	75.3%	70.6%	75.7%	72.5%	80.0%	76.0%	86.0%	79.3%
Saesneg L6+	32.9%	31.7%	33.0%	31.3%	38.8%	32.1%	46.9%	36.3%
Mathemateg L5+	77.7%	73.5%	79.1%	75.5%	82.6%	77.9%	86.7%	81.1%
Mathemateg L6+	48.3%	43.7%	45.4%	45.0%	49.3%	46.8%	56.1%	48.3%
Gwyddoniaeth L5+	79.0%	75.6%	81.2%	77.1%	85.1%	80.3%	90.2%	83.6%
Gwyddoniaeth L6+	46.4%	38.5%	46.9%	37.0%	46.6%	38.9%	56.6%	41.3%

Mae'r data uchod yn cadarnhau bod perfformiad ysgolion Gwynedd yn CA3 yn dda.

#### Cyfnod Allweddol 4

Mae'r safle isod yn dynodi safle Gwynedd ymhlith awdurdodau Cymru. Awgryma'r tabl, os derbynnir bod hawl i brydau ysgol am ddim yn fesur priodol o amddifadedd, y dylai perfformiad Gwynedd fod yn y chwarter uchaf o awdurdodau Cymru, h.y. oddeutu'r safle prydau ysgol am ddim [PYD].

**Tabl 10 : Safle PYD Gwynedd yn genedlaethol**

	2009	2010	2011	2012
<b>Gwynedd</b>	12.6%	13.2%	14.2%	13.6%
<b>Cymru</b>	17.8%	18.9%	19.7%	19.3%
<b>Safle (I=isaf)</b>	5	5	5	4

**Tabl 11 : Perfformiad yn erbyn meincnodau Llywodraeth Cymru :**

	2008		2009		2010		2011		2012	
	L2	Sgôr pwyntiau	L2+	Sgôr pwyntiau	L2+	Sgôr pwyntiau	L2+	Sgôr pwyntiau wedi'i gapio	L2+	Sgôr pwyntiau wedi'i gapio
Gwynedd	64%	383	49.8%	402	52.1%	402	53.4%	327	55.0%	335
Meincnod **	64%	382	53.0%	406	55.0%	406	57.0%	332		
Gwahaniaeth	0	1	-4	-4	-3	-4	-4	-5		

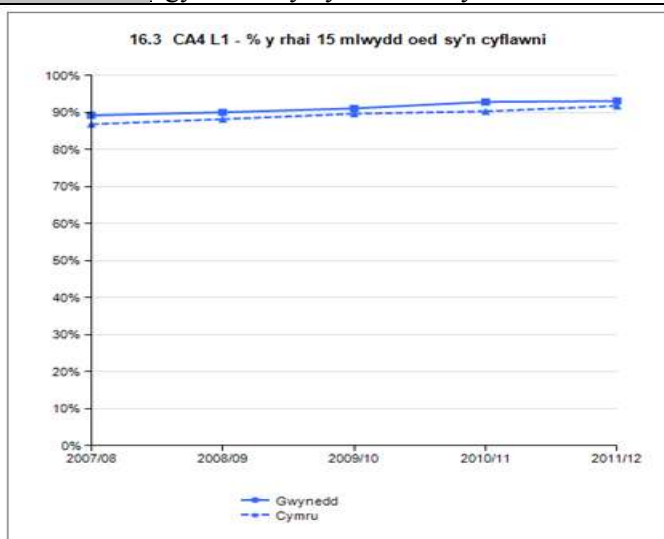
**\*\* perfformiad disgwylidig a fodelwyd ar sail cymhwysedd PYD**

Mae perfformiad Gwynedd wedi bod yn agos at feincnod Llywodraeth Cymru dros gyfnod o bedair blynedd. Nid yw meincnodau 2012 ar gael eto. Disgwylir derbyn y wybodaeth yn ystod mis Mawrth 2013.

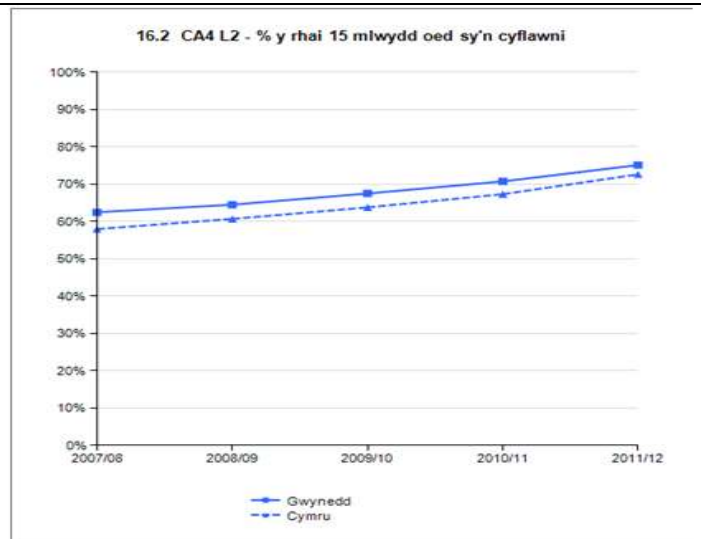
Tabl 12: Perfformiad disgyblion 15 oed mewn cymhariaeth â Chymru ac awdurdodau eraill

Gwynedd	2009		2010		2011		2012	
	%	Safle	%	Safle	%	Safle	% [%Cymru]	Safle
TL1	90.0	8	91.1	9	92.9	4	93.1 [91.8]	8
TL2	64.5	4	67.4	5	70.7	8	75.1 [72.6]	10
TL2+	49.8	7	52.1	6	53.4	6	55.0 [51.1]	6
DPC	49.5	5	51.9	5	52.3	5	53.2 [48.9]	5
SPC			315.0	4	327.1	3	335 [323]	8
Cymraeg	72.1		71.2		74.7		76.8 [73.8]	
Saesneg	61.9		63.9		64.2		64.1 [62.2]	
Mathemateg	53.8		55.2		57.0		58.7 [58.4]	
Gwyddoniaeth	65.6		66.6		66.0		71.5 [70.6]	

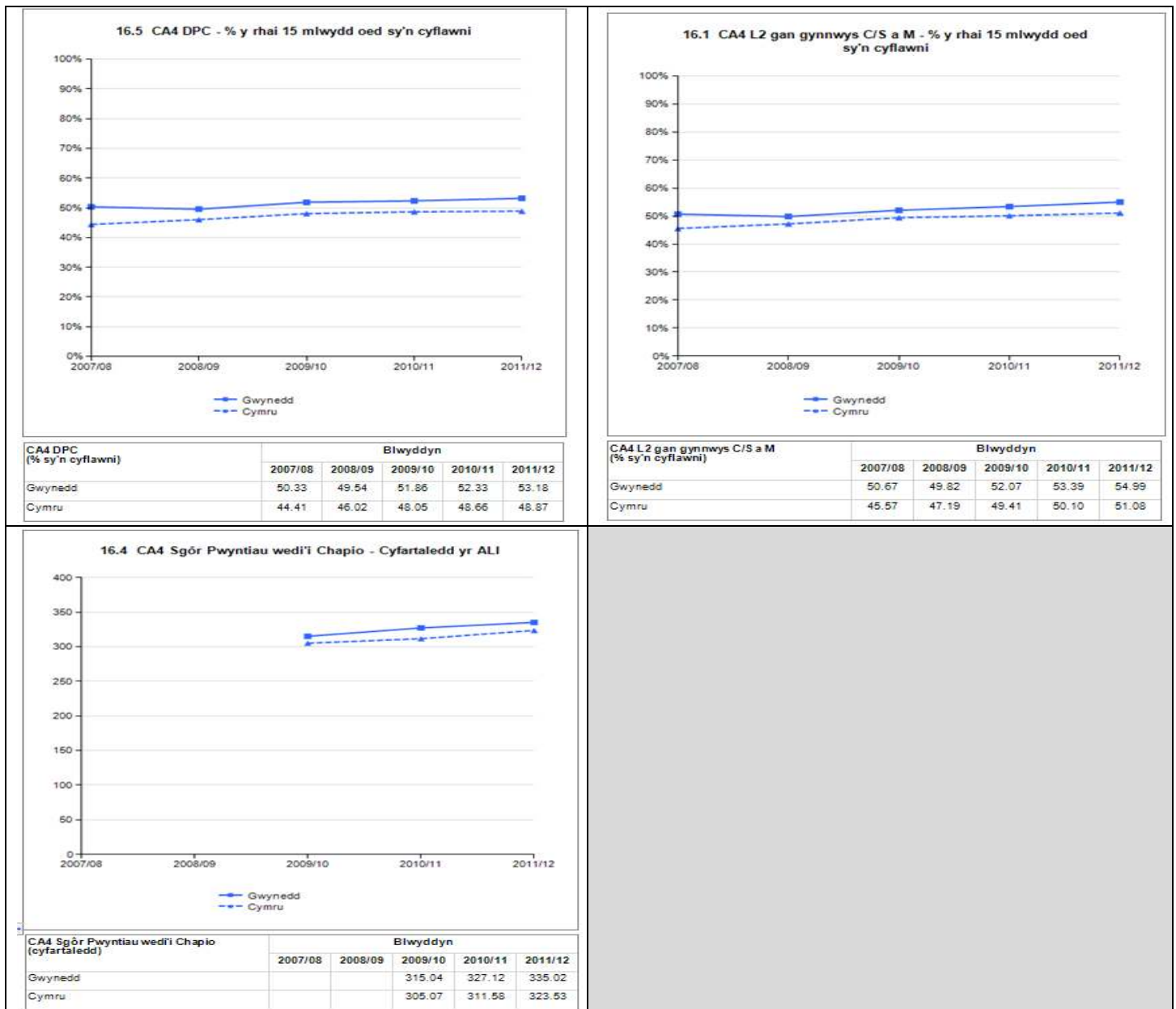
TL1	Trothwy Lefel 1 : dysgu sy'n gyfwerth â phump TGAU graddau D i G.
TL2	Trothwy Lefel 2 : dysgu sy'n gyfwerth â phump TGAU graddau A*i C.
TL2+	Trothwy Lefel 2+ : dysgu sy'n gyfwerth â phump TGAU graddau A*i C yn cynnwys Cymraeg Iaith Gyntaf neu Saesneg a Mathemateg.
DPC	Dangosydd Pynciau Craidd : % dysgwyr sy'n cyflawni'r lefel ddisgwyliedig mewn Saesneg neu Gymraeg Iaith Gyntaf, Mathemateg a Gwyddoniaeth gyda'i gilydd
SPC	Sgôr Pwyntiau Wedi'i Gapio : cyfartaledd pwyntia'r wyth canlyniad gorau o'r holl gymwysterau a gymeradwywyd i'w defnyddio



CA4 L1 (% sy'n cyflawni)	Blwyddyn				
	2007/08	2008/09	2009/10	2010/11	2011/12
Gwynedd	89.22	90.04	91.10	92.86	93.09
Cymru	86.82	88.20	89.66	90.32	91.77



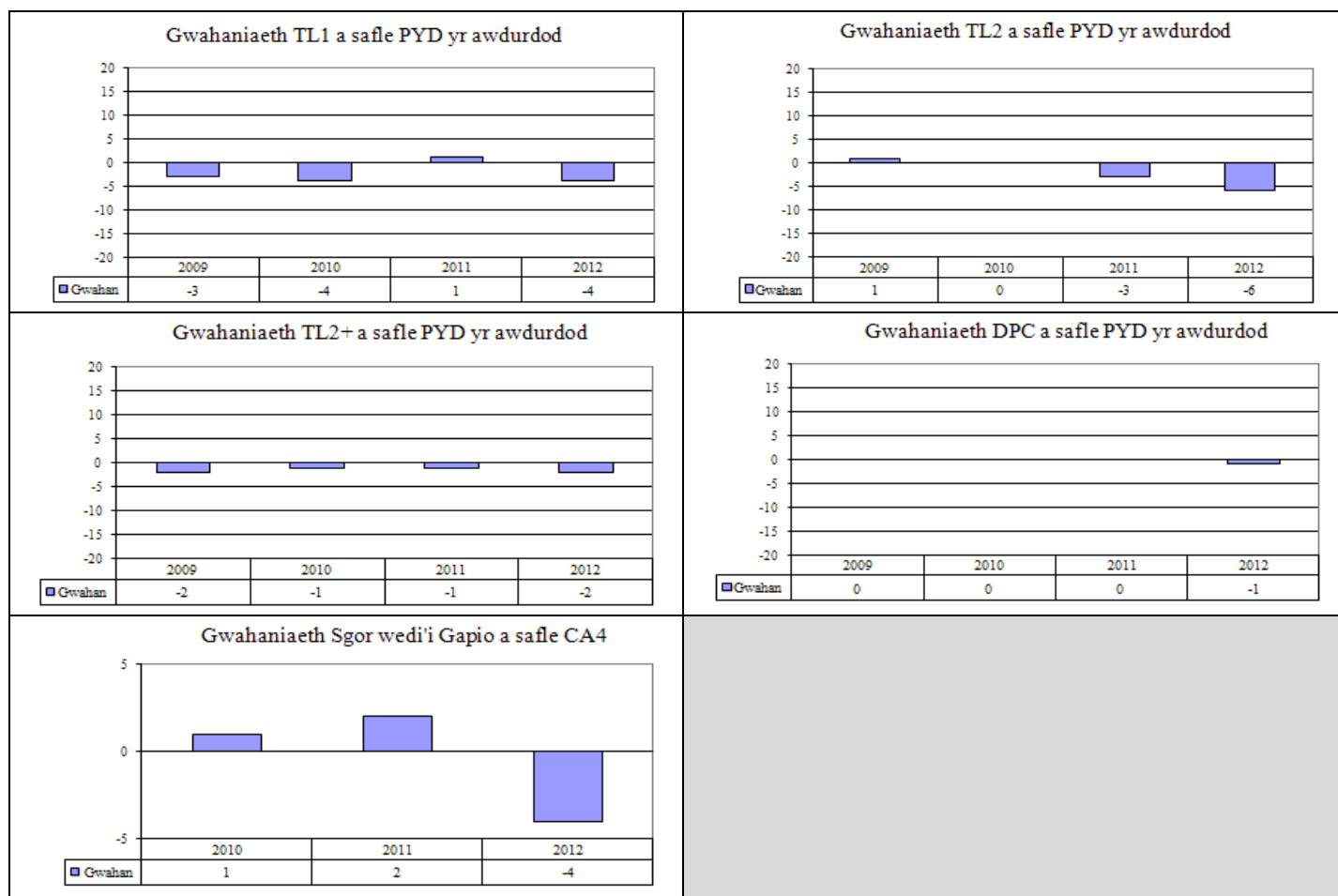
CA4 L2 (% sy'n cyflawni)	Blwyddyn				
	2007/08	2008/09	2009/10	2010/11	2011/12
Gwynedd	62.45	64.48	67.48	70.72	75.10
Cymru	57.95	60.66	63.76	67.29	72.60



Yn gyffredinol, mae perfformiad cymharol Gwynedd wedi bod yn gyson dda yn y mwyafrif helaeth o'r dangosyddion a hynny ar draws y cyfnod dan ystyriaeth. Mae llawer iawn i ymfalchio ynddo ym mherfformiad ein hyssgolion eleni: 6 ysgol yn chwarter 1 neu 2 ar gyfer y TL2; 7 ysgol yn chwarter 1 neu 2 ar gyfer y TL2+ a TL1 a 2 ysgol uwchradd yn y chwarter uchaf ar gyfer pob un o'r prif ddangosyddion.

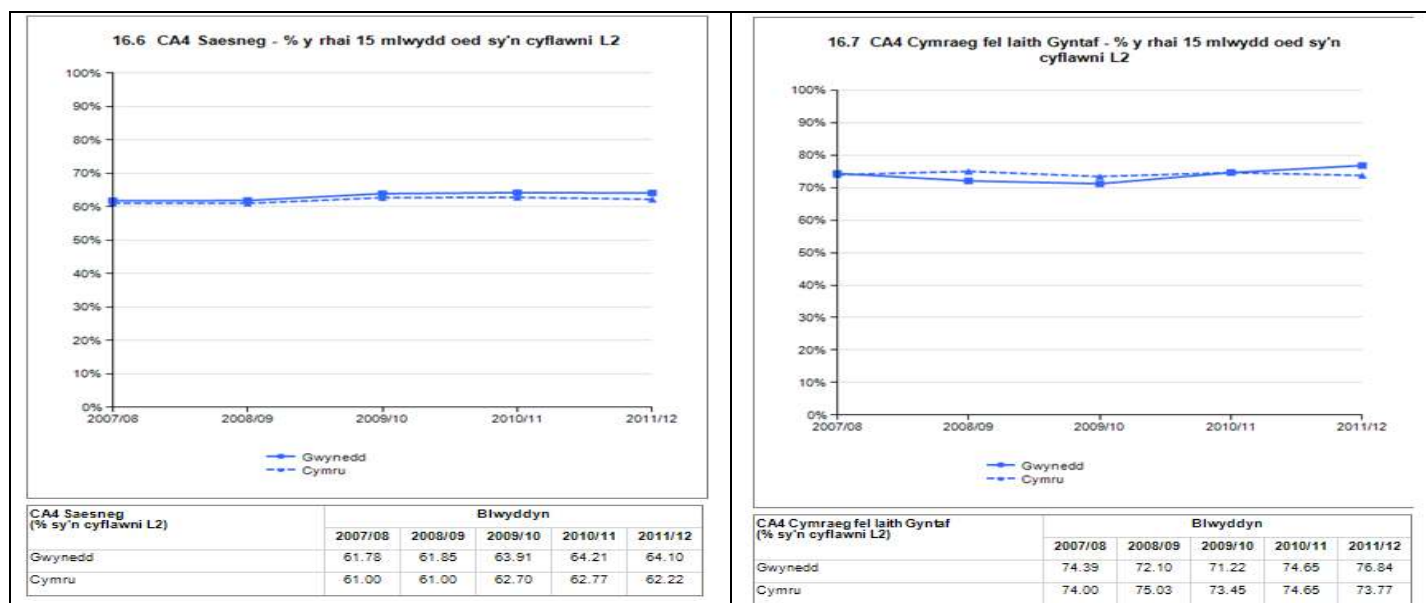
Yn CA4, mae perfformiad absoliwt yr Awdurdod ychydig yn well na'r patrwm cenedlaethol gyda pob un o'r prif dangosyddion rhwng 2009-2012 yn uwch na'r ffigur cenedlaethol cyfatebol. Mae graddfa gwelliant rhwng 2009-2012 y TL2+ [5.2%]; DPC [3.7%] a'r Sgôr Pwyntiau [20] yn uwch yng Ngwynedd na'r cynnydd cenedlaethol cyfatebol: TL2+ [3.9%]; DPC [2.9%] a'r Sgôr Pwyntiau [17]. Fodd bynnag, mae graddfa gwelliant rhwng 2009-2012 y TL1 [3.1%]; TL2 [10.6%] ychydig yn is yng Ngwynedd na'r cynnydd cenedlaethol cyfatebol: TL1 [3.6%]; TL2 [11.9%].

**Tabl 13: Perfformiad disgyblion 15 oed mewn cymhariaeth â safle PYD**

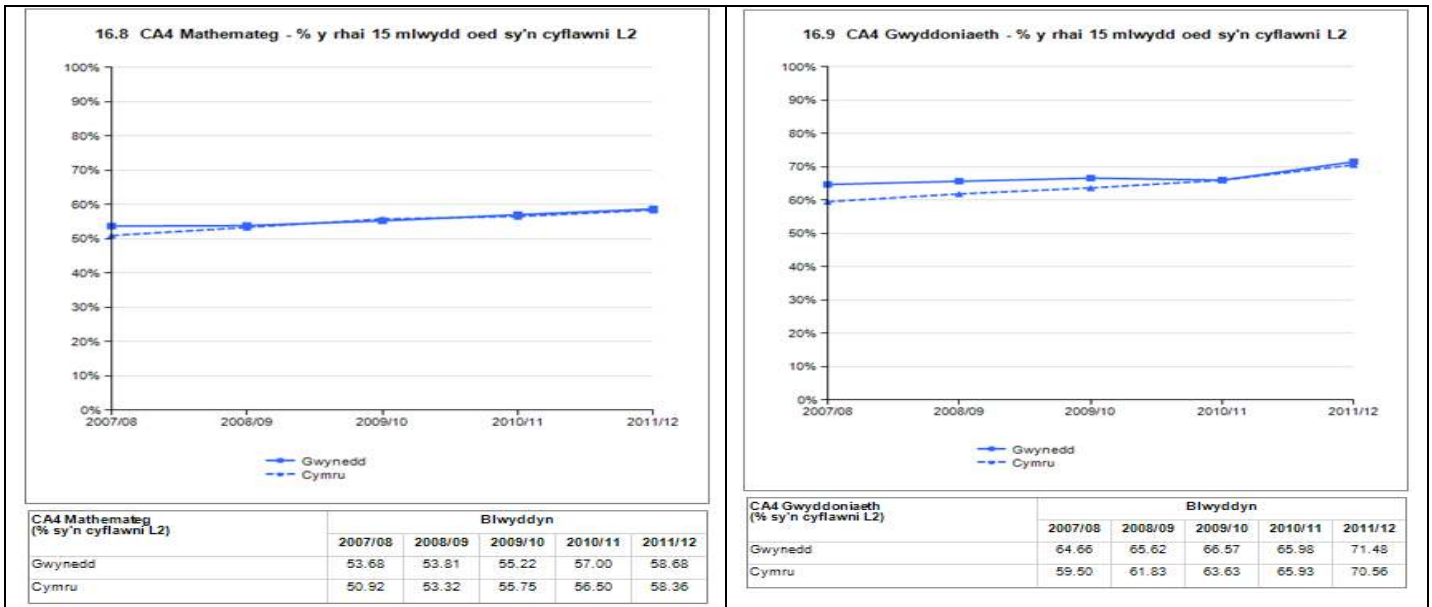


Mae perfformiad cymharol yn gyffredinol gadarn gyda safle yn y mwyafrif helaeth o'r dangosyddion yn agos iawn i'r safle PYD a hynny dros gyfnod treigl. Yn 2012, mae'r TL2+ a'r DPC yn parhau yn debyg i'r disgwyliad ac yn y chwarter uchaf o'r holl Awdurdodau. Fodd bynnag, mae safle cymharol y TL1, TL2 a'r Sgôr Wedi'i Gapio wedi llithro rhywfaint eleni ond yn parhau yn gyfforddus yn hanner uchaf o'r holl Awdurdodau.

**Tabl 14: Perfformiad disgyblion 15 oed yn y pynciau craidd**

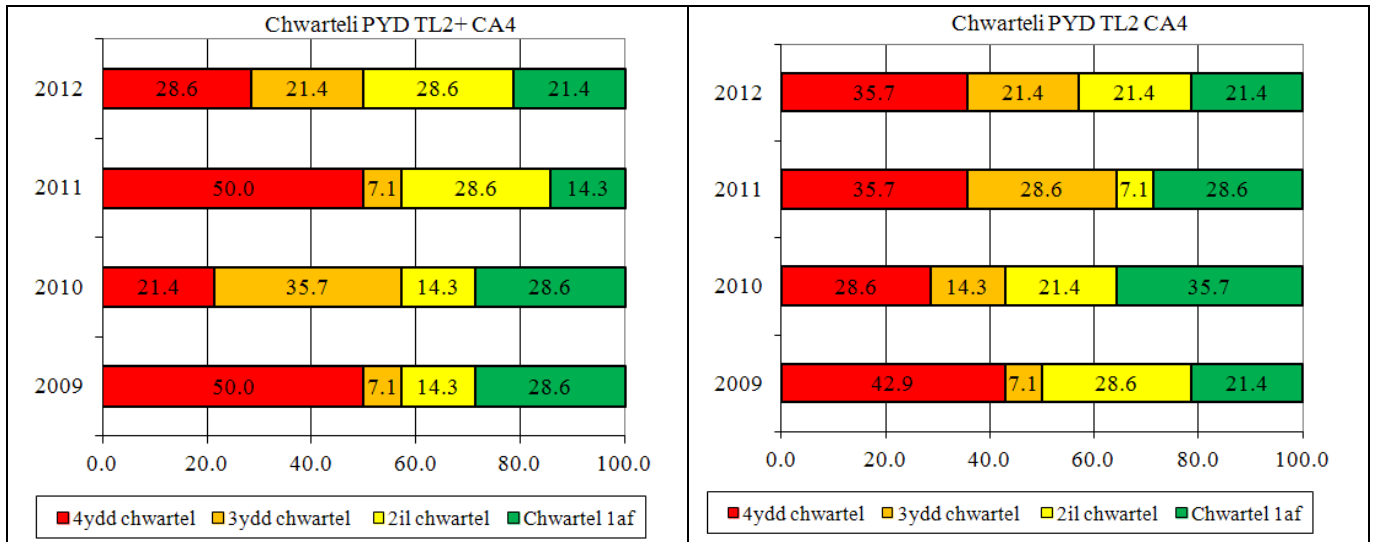


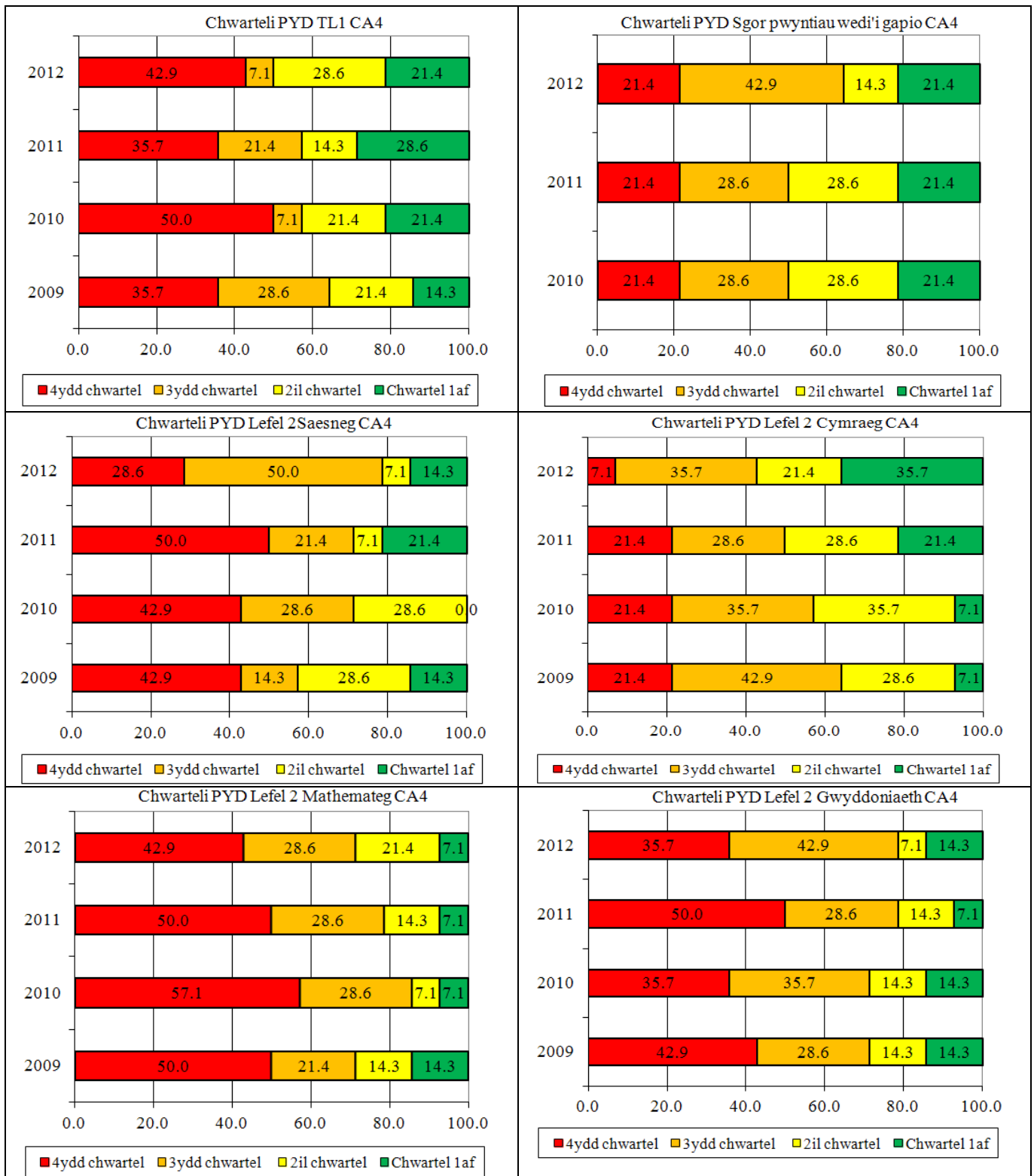




Yn 2012, mae Gwynedd yn perfformio'n uwch na Chymru ymhob un o'r pynciau craidd. Mae'r cynnydd treigl mewn Saesneg yn well na'r cynnydd cenedlaethol a ffigwr 2012 1.9% yn uwch na Chymru; cynnydd treigl Mathemateg ychydig yn well na'r cenedlaethol a ffigwr 2012 0.3% yn uwch na Chymru; cynnydd treigl Gwyddoniaeth yn llai na'r hyn welir ar lefel cenedlaethol ond ffigwr 2012 yn uwch na ffigwr Cymru o 0.9%. Fel welir yn genedlaethol, mae'r cynnydd hwn yn cyd-fynd gyda'r cynnydd yn y nifer o ysgolion sy'n cyflwyno BTEC Gwyddoniaeth Gymhwysol Lefel 2 [5/14 ysgol yn lleol] a disgwylir cynnydd pellach yng Ngwynedd yn 2013 gan y bydd 11/14 ysgol yn cyflwyno'r cymhwyster i garfan o'u dysgwyr. Mae'r bwlch rhwng yr Awdurdod a Chymru yn y Gymraeg wedi cau ac yn 2012 mae Gwynedd am y tro cyntaf ers 3 blynedd wedi codi i fod yn uwch na Chymru [76.8% Gwynedd a 73.8% Cymru]. Mae hyn yn dda o gofio'r % sy'n cael ei asesu ym mhob ysgol.

**Tabl 15: Dosraniad ysgolion unigol ym meincnodau cenedlaethol PYD**

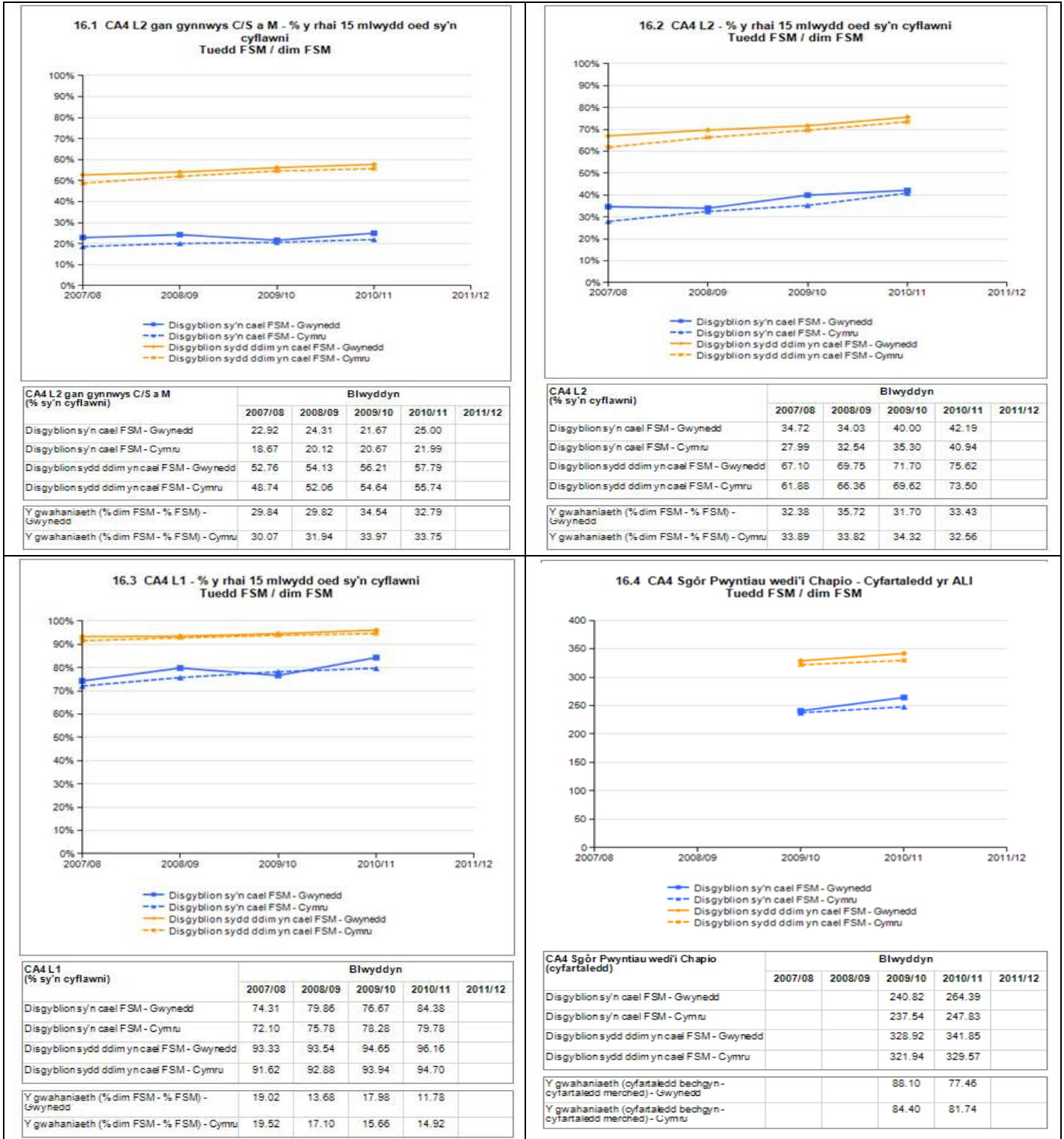




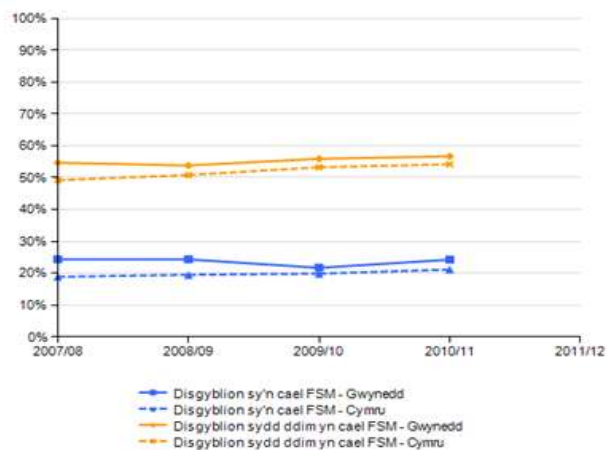
Er bod perfformiad treigl Gwynedd yn CA4 wedi bod yn gyson gadarn gyda'r Awdurdod yn perfformio'n well na'r cyfartaledd cenedlaethol ar draws mwyafrif helaeth o'r dangosyddion; yn cymharu'n weddol agos at safle disgwyliedig PYD ac yn cymharu'n ffafriol gyda phroffil nifer o Awdurdodau eraill rhanbarth y gogledd, mae'r sefyllfa gyffredinol yn cuddio amrywiaethau sylweddol mewn perfformiad ar draws ysgolion. Mae pryder wedi'i fynegi am berfformiad ychydig llai na hanner yr ysgolion uwchradd ac yn benodol felly yng nghyd destun perfformiad yn y TL2+ a phwnc Mathemateg. Yn ystod 2011-12 gweithredwyd ar gynlluniau dwys o dargedu cynhaliath ac mae hynny wedi arwain at welliannau mewn nifer o'r ysgolion. Fodd bynnag, er bod gwelliant yn y % o ddisgyblion sy'n llwyddo i ennill y trothwyon yn yr ysgolion hyn, nid yw'r cynnydd wedi bod yn ddigonol i'w codi o'r 50.0% isaf ac fel canlyniad cydnabyddir bod gwaith sylweddol pellach angen ei gwblhau [manylir ar berfformiad treigl ysgolion unigol yn Atodiad A]. Mae'r Aelod Cabinet wedi gofyn am ymchwiliad craffu i'r maes a bydd y gwaith yn rhoi sylw penodol i'r agweddau a ganlyn :

- i. pam bod pegynnu yn digwydd ym mherfformiad CA4 ysgolion ?
- ii. safonau cyflawniad mewn Mathemateg ac effaith hynny ar y dangosydd TL2+
- iii. pam bod ansawdd safonau a darpariaeth CA3 yn gyffredinol gadarn ar draws ysgolion yr Awdurdod ?
- iv. meithrin dealltwriaeth lawnach o berfformiad dysgwyr PYD a'r graddau y mae cyflawniad y grwp yma o ddysgwyr yn effeithio ar berfformiad CA4
- v. effaith arweinyddiaeth ar berfformiad ysgolion a'r modd y caiff sgiliau arwain eu meithrin a'u datblygu

**Tabl 16: Cymharu perfformiad dysgwyr PYD/Dim PYD**



16.5 CA4 DPC - % y rhai 15 mlwydd oed sy'n cyflawni  
Tuedd FSM / dim FSM



CA4 DPC (% sy'n cyflawni)	Blwyddyn				
	2007/08	2008/09	2009/10	2010/11	2011/12
Disgyblion sy'n cael FSM - Gwynedd	24.31	24.31	21.67	24.22	
Disgyblion sy'n cael FSM - Cymru	18.88	19.47	19.83	21.13	
Disgyblion sydd ddim yn cael FSM - Gwynedd	54.68	53.80	55.90	56.67	
Disgyblion sydd ddim yn cael FSM - Cymru	49.17	50.80	53.24	54.18	
Y gwahaniaeth (% dim FSM - % FSM) - Gwynedd	30.37	29.49	34.23	32.45	
Y gwahaniaeth (% dim FSM - % FSM) - Cymru	30.29	31.33	33.41	33.05	

Yn CA4 yn ddiethriad, mae perfformiad dysgwyr PYD yn y prif ddangosyddion yn well yn yr awdurdod na'r ffigur cyfatebol cenedlaethol dros y cyfnod treigl. Mae'r gwahaniaeth PYD/Dim PYD hefyd gydag ambell eithriad yn well neu'n debyg i'r hyn a geir yn genedlaethol dros yr un cyfnod. Mae hyn yn dda. Fodd bynnag, mae angen rhoi sylw i berfformiad y grwp penodol yma o ddysgwyr mewn rhai ysgolion unigol.

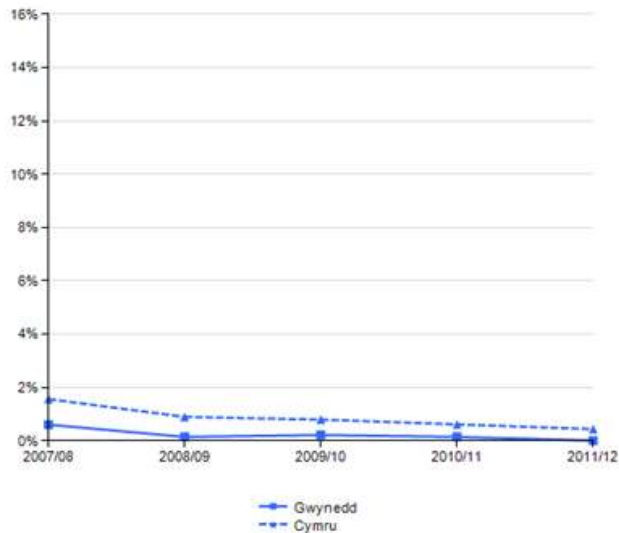
## Presenoldeb

Mae presenoldeb yn y cynradd yn cymharu'n ffafriol gydag awdurdodau eraill. Mae presenoldeb yn yr uwchradd, er wedi gwella, yn parhau yn is na'r hyn fyddai'n ddisgwyliedig. Rhwng 2009 a 2011, roedd mwy o welliant yng Ngwynedd na welwyd yn genedlaethol. Fodd bynnag, mae gwelliant sylweddol wedi bod yn genedlaethol yn 2012 sydd ddim yn cael ei adlewyrchu i'r un raddfa yng Ngwynedd. O'r herwydd, mae Gwynedd yn perfformio'n is na'r disgwyliad, ac er y gwelliant ers 2009, mae absenoldebau yn yr uwchradd yn parhau i fod angen sylw pellach. Mae canran uchel o ysgolion Gwynedd yn chwarter isaf meincnodau cenedlaethol PYD [yr Awdurdod uchaf ond un]. Mae absenoldebau anawdurdodedig Gwynedd yn well ac yn sylweddol is na Chymru dros gyfnod treigl a'r wythfed isaf o'r holl awdurdodau yn 2012. Mae presenoldeb dysgwyr AAA ychydig yn is na'u cyfoedion, ar draws y sectorau. Mae'r patrwm presenoldeb [2% yn is na'u cyfoedion] yn un cyson bron ar draws y cynradd a'r uwchradd.

Tabl 17 : % rhai 15 oed sy'n ennill dim cymwysterau ac yn gadael addysg llawn amser/heb fod yn adael addysg llawn amser.

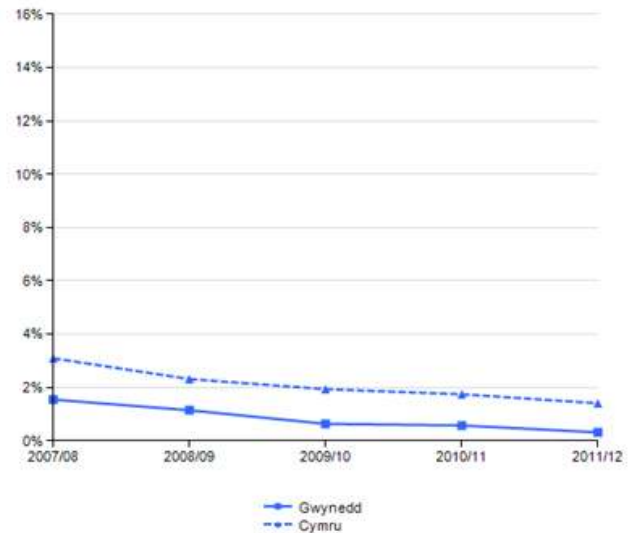
Gadael heb gymhwyster ac yn gadael addysg llawn amser					
	2008	2009	2010	2011	2012
Gwynedd	0.60	0.14	0.21	0.14	0.00
Cymru	1.56	0.89	0.79	0.61	0.43
Gadael heb gymhwyster heb fod yn gadael addysg llawn amser					
	2008	2009	2010	2011	2012
Gwynedd	1.54	1.14	0.63	0.57	0.31
Cymru	3.09	2.31	1.93	1.74	1.40

21.1 % y rhai 15 mlwydd oed sy'n ennill dim cymwysterau - yn gadael addysg amser llawn



Ennill dim cymwysterau - yn gadael addysg amser llawn (% y rhai 15 mlwydd oed)	Blwyddyn				
	2007/08	2008/09	2009/10	2010/11	2011/12
Gwynedd	0.60	0.14	0.21	0.14	0.00
Cymru	1.56	0.89	0.79	0.61	0.43

21.2 % y rhai 15 mlwydd oed sy'n ennill dim cymwysterau - heb fod yn gadael addysg amser llawn



Ennill dim cymwysterau - heb fod yn gadael addysg amser llawn (% y rhai 15 mlwydd oed)	Blwyddyn				
	2007/08	2008/09	2009/10	2010/11	2011/12
Gwynedd	1.54	1.14	0.63	0.57	0.31
Cymru	3.09	2.31	1.93	1.74	1.40

Dygir sylw at y ffaith fod canran y disgyblion sydd heb gymhwyster cydnabyddedig [boed yn gadael neu yn parhau mewn addysg llawn amser] wedi lleihau dros y cyfnod 2008-2011 ac yn cymharu'n dda iawn gyda'r ffigwr cenedlaethol cyfatebol. Mae'r ffigwr ar gyfer 2012 yn rhagorol.

Tabl 18 : Crynhoi Perfformiad y Sir.

Crynhoi Perfformiad Gwynedd ar draws y Cyfnodau Allweddol	
CA1/CS	Perfformiad da dros amser, ond ychydig o ddirywiad yn 2012.
CA2	Perfformiad cyson dda yn Sirol, gydag ysgolion unigol wedi gwella.
CA3	Perfformiad cyson dda ac yn dda iawn yn 2012.
CA4	Perfformiad da ar lefel Sirol ac mewn ychydig yn fwy na hanner yr ysgolion unigol.

## ATODIAD : DANGOSYDDION LEFEL UCHEL

DANGOSYDD	TARGED	PERFFORMIAD 2012
% disgyblion sy'n derbyn asesiad mewn sgiliau iaith, llythrennedd a chyfathrebu ar ddiwedd CS	72.0%	87.6%
% disgyblion sy'n gymwys i gael eu hasesu ar ddiwedd CA2 sy'n cyflawni'r DPC	82.0%	86.2%
% gwahaniaeth rhwng perfformiad dysgwyr PYD/Dim PYD DPC CA2	23.0%	13.7%
% disgyblion sy'n gymwys i gael eu hasesu ar ddiwedd CA3 sy'n cyflawni'r DPC	76.0%	83.0%
% gwahaniaeth rhwng perfformiad dysgwyr PYD/Dim PYD DPC CA3	30.0%	26.6%
% disgyblion 16 oed sydd yn ennill TL2+	Dros 50.0%	55.0%
% disgyblion 16 oed sydd yn ennill TL2	70.7%	75.1%
% disgyblion 16 oed sydd yn ennill TL1	92.9%	93.1%
% disgyblion 16 oed sydd yn ennill DPC	52.3%	53.2%
Perfformiad yn y Sgor Pwyntiau Wedi'i Gapio CA4	-	335.0
% ysgolion uwchradd yn 50% uchaf mewn perthynas a GwYch CA2>CA4 TL2+	50.0%	78.5%
% disgyblion 15oed sydd yn gadael addysg llawn amser heb gymhwyster	0.20%	0.00%
% disgyblion enillodd Lefel 3 da neu uwch [L3 ysgrifennu] yn CA2 a gafodd asesiad athro Cymraeg iaith gyntaf ar ddiwedd CA3	-	97.2%
Nifer ysgolion cynradd mewn categori Estyn	1	1
Nifer ysgolion cynradd mewn categori Estyn	1	2
<b>CANFYDDIADAU RHANDEILIAID : UNRHYW UN SYDD YN ENNILL</b>		
** seiliedig ar holiaduron Tymor yr Hydref 2012		
% disgyblion CA2 yn nodi eu bod yn hapus yn yr ysgol		Ddim ar gael
% disgyblion CA2 yn nodi eu bod yn teimlo'n ddiogel yn yr ysgol		97.1%
% disgyblion CA2 sydd yn nodi eu bod yn gwneud yn dda yn yr ysgol		Ddim ar gael
% disgyblion CA2 sydd o'r farn bod yr ysgol yn dysgu iddynt sut i aros yn iach		97.1%
% disgyblion CA2 sydd o'r farn bod yr ysgol yn delio'n dda ag unrhyw achos o fwlio		90.2%
% disgyblion CA3 yn nodi eu bod yn hapus yn yr ysgol		Ddim ar gael
% disgyblion CA3 yn nodi eu bod yn teimlo'n ddiogel yn yr ysgol		95.7%
% disgyblion CA3 sydd yn nodi eu bod yn gwneud yn dda yn yr ysgol		80.2%
% disgyblion CA3 sydd o'r farn bod yr ysgol yn dysgu iddynt sut i aros yn iach		78.3%
% disgyblion CA3 sydd o'r farn bod yr ysgol yn delio'n dda ag unrhyw achos o fwlio		77.1%
% disgyblion CA3 sydd o'r farn bod yr ysgol yn gwrando ar eu barn a gwneud newidiadau a awgrymant		81.4%
% disgyblion CA3 sydd o'r farn bod athrawon yn eu cynorthwyo i ddysgu a gwneud cynnydd Cynyddu'r ganran ddatganoledig o'r gyllideb addysg i 85% [erbyn Medi 2014]		88.9%
% yr ysgolion sy'n nodi bod adnabyddiaeth yr Awdurdod o safonau yn yr ysgolion yn dda neu'n well		Ddim ar gael
% yr ysgolion sy'n nodi bod y gefnogaeth a ddarperir gan yr Awdurdod ym maes llythrennedd yn dda neu'n well		91.1%
% yr ysgolion sy'n nodi bod y gefnogaeth a ddarperir gan yr Awdurdod ym maes rhifedd yn dda neu'n well		95.5%
% yr ysgolion sy'n nodi bod y gefnogaeth a ddarperir gan yr Awdurdod ym maes rhifedd yn dda neu'n well		77.8%
% yr ysgolion sy'n nodi bod y cymorth a ddarperir gan yr Awdurdod ar gyfer datblygu rheolaeth ac arweinyddiaeth yn dda neu'n well		78.9%
% yr ysgolion sy'n nodi bod gwerth am arian y gwasanaeth gwella ysgolion yn dda neu'n well		92.2%
% yr ysgolion sy'n nodi bod yr arweiniad a ddarperir gan uwch swyddogion yr Awdurdod yn dda neu'n well		85.6%